

人間國寶

施至輝粧佛藝術

千叟吳東源題



人間國寶

施至輝粧佛藝術

牛叟吳東源題



作者：施至輝
中華民國104年6月

 彰化縣文化局



彰益巧工粧佛容，化木神技續無窮

彰化古稱半線，為臺灣開拓較早地區，更是人文薈萃的寶地。清朝時，繁榮貿易帶動活絡文化藝術的興盛和人口的聚集，使鹿港成為中部地區發展迅速的城鎮，時人並以「一府、二鹿、三艋舺」譽之，奠定了彰化在中部地區的重要地位。

鹿港為臺灣傳統文化極具代表性之城鎮，鹿港的傳統文化涵蓋極為廣泛，其中「傳統工藝」與「宗教信仰」是極具特色的項目，鹿港的傳統工藝承襲大陸閩南泉州體系，類別多元，作工細膩、技法精巧，成為傳統工藝的重鎮。

施至輝老師1935年生於鹿港，16歲起隨侍素有「神刀」美譽的父親施禮，學習泉州派粧佛技藝，泉州派講究神像造型美感，在藝術層面上，注重金身粧修、漆線盤纏、安貼金箔、填色等工法，在民俗科儀層面上，講究開斧、入神、開光點眼等功夫，均遵循古訓，保留傳統文化內涵。

施至輝老師承襲父親創辦的「施自和佛店」，將傳統泉州派雕刻技法，予以融會提昇，1994年，獲教育部頒發「第十屆民族藝術薪傳獎/傳統工藝類—神像雕刻」獎項，並獲得李登輝總統召見；2009年，登錄為本縣「傳統藝術/傳統工藝美術—粧佛保存者」；2011年，榮獲行政院文化建設委員會(現今文化部)指定為「重要傳統藝術/粧佛保存者」，俗稱「人間國寶」。施老師在粧佛工藝領域上奉獻終生，2014年更獲得國立臺灣工藝研究發展中心頒發「2014工藝成就獎」之最高尊崇與肯定。

無形文化資產保存，除了透過展覽與出版將其推廣使民眾得以認識外，最重要是技藝傳承、永續流傳，猶如蒲公英種子一般，發散各處、向下扎根，以將珍貴的無形文化資產推廣至全國，善盡優質文化紀錄流傳之職志。專輯付梓之際，特序以賀！

彰化縣縣長 **魏明谷** 謹識



起刀萬般顯工藝，深刻此心無盡期

「傳統藝術」是臺灣文化藝術中相當重要的文化瑰寶，文化部依據文化資產保存法，每年慎重指定有貢獻或瀕臨失傳之個人或團體為保存者。目前全國獲文化部指定重要傳統藝術/傳統工藝美術保存者及文化資產保存技術保存者計17位，本縣就占4位，施至輝老師便是獲此殊榮的其中一位藝師，是彰化之光。

施老師自16歲隨侍於具有「神刀」美譽的父親—施修禮門下，精研學習雕刻以及粧佛藝術，已歷經一甲子。其不僅將木雕技藝表現在佛像的身段、姿態上，更賦予佛像不同的表情神態，展現粧佛藝術的深厚功力，也因此作品獲國立傳統藝術中心、國立臺灣工藝研究發展中心、彰化縣文化局、苗栗縣三義木雕博物館及菲律賓臨濃堂、施姓宗祠等單位典藏。

臺灣早期神像雕刻匠師來自泉州、漳州與福州等地，其中泉州派，以工序繁複、技法細膩著稱，較注重神像的架勢，漆線工法亦堪稱獨特，施至輝老師便是精研於泉州式粧佛藝術的重要藝師，在其製作神像的過程中，施老師堅守民間宗教信仰的開斧、入神及開光點眼等科儀，致力於保留珍貴的傳統文化資產，實屬難得。

施至輝老師將粧佛工藝作為人生志業，成就備受肯定，並已獲得多項重要獎項，包括1994年獲教育部第10屆民族藝術薪傳獎、2011年獲文化部指定為「重要傳統藝術—粧佛技藝保存者」、2014獲國立臺灣工藝研究發展中心「2014工藝成就獎」等殊榮，更難得的是，大師心繫文化傳承，孜孜不倦於提攜後進，不僅將精湛的技藝工法傳承給下一代，更保存了傳統工藝的文化底蘊與原創力，為發揚肯定施至輝老師在粧佛技藝的貢獻，本局特製作本專輯，此值付梓之際，特綴數語以為序。

彰化縣文化局局長 **吳蘭梅** 謹識

— 麗麗大雅 致美粧佛 —

林條堯 國立臺北藝術大學名譽教授

一、彰鹿之地 底蘊豐實

彰化半線，鹿港郊埠，曾經蔚起早年過眼風雲，加之，因山因海之勢，民風多元之氣，歷經世紀東西洗禮，交融匯聚，競相淬煉，豐厚了人文底蘊，更精緻了傳統技藝，繼之代代相傳，逐步蔚為大宗，可謂麗緻彰邑，化雨全台。

豐邑彰鹿，因緣際會，泉州匠師，駐足生息，代代春風化雨，終至開枝散葉，尤在傳統之藝，宗師名家，相繼輩出。寄於今日，翻閱文化相簿，頁頁泛黃塵灰，然而，張張精麗亮緻，代代宗師麗影，幾為鹿港之子。若為人間國寶，國人景仰宗師，細數琢磨，確是彰鹿大數。前有木雕李松林榮獲教育部首屆 1989 年國家重要民族藝術藝師，後有近年翹楚藝林精英之輩，即榮膺文化部 2011 年重要傳統保存者——粧佛施至輝、錫工藝陳萬能、傳統木雕施鎮洋。抬頭眼望，發現僅止區區鹿港一地，竟是連出三位傳藝狀元，實是彰邑地靈人傑，是為當下人間國寶搖籃，厥為當今傳藝宗師推手。

二、至輝粧佛 神刀啓蒙

今天，重要傳統藝術——粧佛保存者施至輝是國人皆曉的人間國寶，且已高齡八十，當下仍精神奕奕，孜孜於粧佛藝術製作，更專心於藝生傳習，以儘其一生之功，為粧佛精益求精，故其毅力精神，實在令人感佩。然而早年起家學藝，卻是倍極艱辛，極為不易。施至輝 1935 年生於鹿港木雕世家，其父即是人稱的「神刀施禮」施修禮，然而其父並非冀希至輝傳習木雕之藝，十五歲時，即民國三十九年的 1960 年，在其母親鼓勵之下興起向父親學藝念頭，然當時卻是戰後台灣極為艱困又物質貧乏的年代。著實說，當時木雕工藝匠師的現實生活，是相當無奈又窘迫的。常言，「要學，是學得半死，要賺，又賺不到什麼」，故縱使是有神刀之稱的父親，亦不同意，最後在母親堅持下，不要讓此道重要的民間傳統工藝中斷，苦勸其父，才得以有機會親炙父親絕活之藝。

其父，神刀施禮（1903-1985），於十二歲時，就拜在鹿港雕刻名家李世順（李雨順）門下學藝，專習花鳥雕刻。1921 年，年僅十七歲的施修禮，即參與鹿港天后宮整修的前殿雕刻工作，鹿港天后宮藻井仍留有施修禮、李煥美、李松林三人遺作。從李松林於民國七十八年（1989）獲頒教育部第一屆「重要民族藝術藝師」榮銜，便知其父施修禮雕刻之藝，於其時即是鹿港佼佼者。中年之際，因其出色才眾，受到泉州神雕鳳勾賞識，收為門下弟子，專研粧佛藝術。換言之，其父神刀施禮是一兼修雕刻與粧佛二者之功的木雕之師。這樣的因緣際會，造就了其後的施至輝粧佛境界，同時地，也添增今日重要傳統藝術粧佛保存者的典範。

今日，鹿港復興路 655 號的施至輝工作室，玻璃櫃內滿滿的精緻木雕與粧佛作品，即是源自於家學的成就。當年，一步一腳印，競競於木雕家業，逐步開展其藝，隨著創作與擅長之勢，始走上以粧佛為專精的傳藝之路。尤至中壯年的五十歲上下之際，其粧佛之技與藝，已獨步業界，享譽全台。然而當時的七〇、八〇年代之際，是台灣經濟的高度成長，尤其是其後的經濟奇蹟，反而促使國人之於傳統藝術各面的漠視與斲傷，致使大量傳統藝人、匠師欠缺施展之場域，漸漸沒入了舞台。於此之際，施至輝仍孜孜不倦於粧佛本職，戮力於此門傳藝手路之技，精益求精，大開傳統粧佛木雕精進之道，於 1994 年六十歲前夕，榮獲教育部第十屆民族藝術薪傳獎，

奠基起粧佛為國人知曉的精緻薪傳工藝。這樣的人生傳藝成就，更為己身珍惜，也更致力精研，一刀一斧，一絲一線，戮力不綴的身心毅力投入，終於十七年後的 2011 年，榮獲文化部指定為「重要傳統——粧佛保存者」的人間國寶成就境地，讓己身光大了彰鹿傳統工藝，更昇華了泉派粧佛之藝。

三、早年粧佛 首次曝現

因緣於人間國寶之職，開始了逐步展現粧佛技藝之美，在近日兩本的重要專著中，即《人間國寶巧琢敬藝——2011 年重要傳統藝術保存者特展》以及《藝起·觀佛——重要傳統藝術—粧佛保存者施至輝藝師八秩特展》，幾近蒐羅施至輝現存的重要粧佛作品。然而，就中已為民間宮廟典藏供奉的早年粧佛之作，一直無法呈現於展示中，也就一直無法收錄專書圖錄中，頗為遺憾。然而，此次彰化縣文化局的專書圖錄，極盡用心，可謂突破了過往的美中不足，起底過往未曾展現作品，就施至輝粧佛藝術的完整性而言，其意義重大矣！

台南慈聖宮的〈八田與一〉及其夫人〈八田外代樹〉兩尊人像是 2009 年製作，其二人眾人皆知是日治時期今天烏山頭水庫的設計建造者，是個真實的歷史人物，故其作典雅素樸，比例真實恰適，尤在二人內在純淨素直的麗麗大雅之風，顯露無遺。細看，時代的人物裝扮風味，五官神韻的謙謙之態，在在令人見及民間神像匠師之於寫實人物的「頂真」功夫，毫不遜於學院出身的雕刻名師。再看，彰化鹿港城隍廟典藏的五尊〈五方土地公〉，是為十餘年前的 2002 之作。這是民間信仰的典型宮廟神像，故依造像儀軌，方位之序，五方配置，其福德正神東方主藍持稻穗、西方主白持元寶、南方主紅持寶珠、北方主黑持如意、中方主黃持香爐。此等極為罕見的五方土地公，其工其作，其色其持，何方何位，何時何吉，再加開光、點眼、請神、咒語等儀式之序，始為完成。就中，更道出故粧佛藝師若無深厚「擇日通書」修行門道，實是難以究竟大成。

嘉義玄武宮是少數人知典藏有施至輝早年最為完整的大套粧佛神像，極為珍貴，這也是探索施至輝早期粧佛藝術的重要代表作品，然而過往皆未被發現。事實這是一套有空間信仰機能的規劃設計與神像配置，主祀神像之一的天上聖母，搭配起左右側侍二女、以及千里眼、順風耳，共為五尊的祭祀供養主位。細觀之，之為主祀空間的天上聖母像的座椅下方正面，施至輝謹慎刻有「民國丙午年／拾月彫塑」。丙午年，即 1966 的民國五十五年，正是半世紀前施至輝三十歲的青壯盛年，然其作卻是麗麗精緻、神采奕奕，足證早年起家之時的粧佛之藝，已為宮廟法教行家賞賜，得以負託，予以罕見完整且又全套的祀神組合之作。天上聖母五尊外，還有玄天上帝、地藏王菩薩，以及中壇、康、趙二元帥，配以林奶、李奶、陳奶三夫人。此十三尊粧佛之作，尊尊淬鍊，件件精麗，尤在作工上彩，圈絲拉線，體態比例，神情氣宇，配件持物，服裝紋飾等，無不用功，頂真作作，不僅呈顯罕見有機致美的結構組合，而且賦予小小粧佛更為麗麗大雅之風，甚是泉派粧佛再造生息典範，春風化雨當今國人粧佛藝術價值。

綜之，彰鹿之地，人文底蘊豐厚，傳統技藝精萃，代代宗師輩出，今之罕見的傳統藝術粧佛保存者施至輝，習之於家學神刀施禮，重要的，終生堅持且孜孜地醉心此門粧佛之藝，故而麗麗綻放泉派此門精藝之道，終而蔚為國人今日豐美大雅典範。

Contents

目錄

圖版 /

觀音—渡化..... 008

關公—威嚴神采..... 010

周倉..... 012

關平..... 014

坐鎮中軍—將軍爺..... 016

將軍爺特寫..... 017

關公—臨危不亂..... 018

東方福德正神..... 019

南方福德正神..... 020

中方福德正神..... 021

西方福德正神..... 022

北方福德正神..... 023

田都元帥..... 024

吳真人..... 025

觀音..... 026

善財童子龍女..... 027

觀音—淨蓮..... 029

人生四暢—開懷..... 030

人生四暢—眼前暢意..... 032

人生四暢—耳順..... 034

人生四暢—舒坦..... 036

天師鍾馗—驅魔..... 039

十八羅漢—降龍尊者..... 040

十八羅漢—達摩尊者..... 042

十八羅漢—伏虎尊者..... 043

十八羅漢—靜思尊者..... 044

十八羅漢—戲獅尊者..... 046

十八羅漢—知覺尊者..... 047

十八羅漢—進燈尊者..... 048

十八羅漢—飛鈸尊者..... 049

十八羅漢—進花尊者..... 050

十八羅漢—進果尊者..... 051

十八羅漢—進香尊者..... 052

十八羅漢—開心尊者..... 053

十八羅漢—目蓮尊者..... 054

十八羅漢—長眉尊者..... 055

十八羅漢—志公禪師..... 056

十八羅漢—觀經尊者..... 057

十八羅漢—布袋尊者..... 058

十八羅漢—梁武帝尊者..... 059

巡狩—楊戩與哮天犬..... 061

關公—威震八方..... 062

心生莊嚴..... 064

孩子守護神—婆姐..... 066

天上聖母..... 067

順風耳..... 068

千里眼..... 069

如意觀音—金龍頂禮..... 070

達摩—心無罣礙..... 071

賦閑—東坡居士..... 072

浮雕系列—閑情..... 073

達摩—證菩提..... 074

運籌—諸葛孔明..... 075

扭轉乾坤—齊天大聖..... 076

觀音—泥塑..... 077

八田與一..... 078

八田外代樹..... 079

李鐵拐..... 080

天上聖母—漆線之美..... 081

魁星..... 082

吳真人與黑虎將軍..... 083

陳永華參軍..... 084

神醫華陀..... 085

龍鳳呈祥..... 086

螃蟹系列..... 087

等待伯樂..... 088

公孫樂..... 089

螃蟹系列 2.3..... 090

鬥雞..... 091

玄天上帝..... 092

康趙二元帥..... 093

武安尊王..... 094

天皇真人..... 095

黃府王爺..... 096

薛府王爺..... 097

天上聖母..... 098

宮娥..... 099

天上聖母..... 100

千里眼、順風耳..... 101

中壇元帥..... 102

林奶夫人..... 103

李奶夫人..... 104

陳奶夫人..... 105

魁星踢斗..... 106

觀音菩薩..... 107

地藏王菩薩..... 108

西秦王爺..... 109

爐公先師..... 110

郎君爺..... 111

荷葉先師..... 112

魯班先師..... 113

神農大帝..... 114

觀自在..... 115

螃蟹系列 4—盎然..... 116

螃蟹系列 5—無腸公子豈肯屈簞..... 117

簡歷 /



觀音一渡化

40×22×42 cm

牛樟 1994

作品說明：

西遊記中唐僧取經遇紅孩兒阻擋，孫悟空求助觀音菩薩，後紅孩兒被菩薩收服為善財童子。作品以菩薩慈藹面容，持甘露瓶澆滅怒火，童子屈身合十心悅誠服。作品刻意將觀音與善財童子的比例拉大差距，以側身正面的坐姿觀音，呈現動態喻其慈悲，再由觀音手持淨瓶倒出甘露水，雙手合十的善財立於蓮座上，顯滌傲渡化之功。



關公—威嚴神采

21×19×39 cm

牛樟 2010

作品說明：

敬佩關公忠義勇武精神，喜雕作關公，並鑽研其威嚴神采的表現。

身著青龍袍，架式開展袍身垂放，牽作整尾漆線金龍細膩典雅活靈大氣，右掌鬚、左握拳，穩重厚實，腳踩忠義（右忠左義），莊嚴神采耀然於眼前，不怒而威。





周倉

11×11×30 cm

牛樟

2001

作品說明：

黑面曠目虬髯短鬚，
千斤力之臂提青龍偃
月刀，一身黑色鱗袍
護於關公駕前。下身
波浪狀的冑甲，由木
雕與漆線互相輝襯相
當精彩。





關平

11×11×31 cm

牛樟

2001

作品說明：

頭戴太子盔，袍甲紋飾即泉州派粧佛之漆線工藝，自螭虎紋飾的靴以上，一身紅色蟒龍袍，佛青色玉帶的配色，架掌護印的架式，氣宇軒昂的面容，皆是功力之所在。





坐鎮中軍—將軍爺

21×21×42 cm
牛樟 2002

作品說明：
將軍持五色旗架式開展、威風凜凜發號司令，紅底龍袍及懾人的花臉，作品氣勢非凡，呈現粧佛工藝之精緻處。





關公—臨危不亂

16.5×15×30 cm

牛樟 2002

作品說明：

關公身陷曹營心繫忠義，臨危不亂。有別於身著戰甲威凜造型，以文身呈現，然威儀不失，古典氣息濃厚！所坐交椅亦斟酌十分，几桌以萬年曲的樣式鑿作，交椅下方為螭虎花雕作。



東方福德正神

20×20×39 cm

牛樟 2002

鹿港城隍廟典藏

作品說明：

東方其五行屬木，故土地公身著深藍袍，手持稻穗寓意萬物生。



南方福德正神

20×20×39 cm

牛樟 2002

鹿港城隍廟典藏

作品說明：

南方五行屬火，土地公著紅袍雙手持燃燈，
顯其五行紅火之意。



中方福德正神

20×20×39 cm

牛樟 2002

鹿港城隍廟典藏

作品說明：

中方福德正神，其五行中央屬土，故此像著袍為土黃色，
手持柱杖吊掛葫蘆，與聚寶盆。



西方福德正神

20×20×39 cm

牛樟 2002

鹿港城隍廟典藏

作品說明：

西方其五行屬金，土地公身金白鶴袍，內襯為粉綠色顯其五行金之意，右手持元寶，雙手呈抱袖狀。



北方福德正神

20×20×39 cm

牛樟 2002

鹿港城隍廟典藏

作品說明：

北方五行屬水，故土地公身著墨黑袍，表現其北水之意，因水屬財，手持如意與錢幣。



田都元帥

21×21×40 cm
牛樟 2010



吳真人

20×20×40 cm
牛樟 2010

作品說明：

真人手執拂塵坐於山巖中，施比劍指，展現仙風道骨神態。道袍率以雙鯉漆線紋飾，為八卦之兩儀象徵，腰帶垂飾則以螭虎花呈現。山巖鑿作若畫若實，化色精彩十分。



觀音

25×25×42 cm
牛樟 1996



善財童子龍女

10×9×16 cm
牛樟 1997



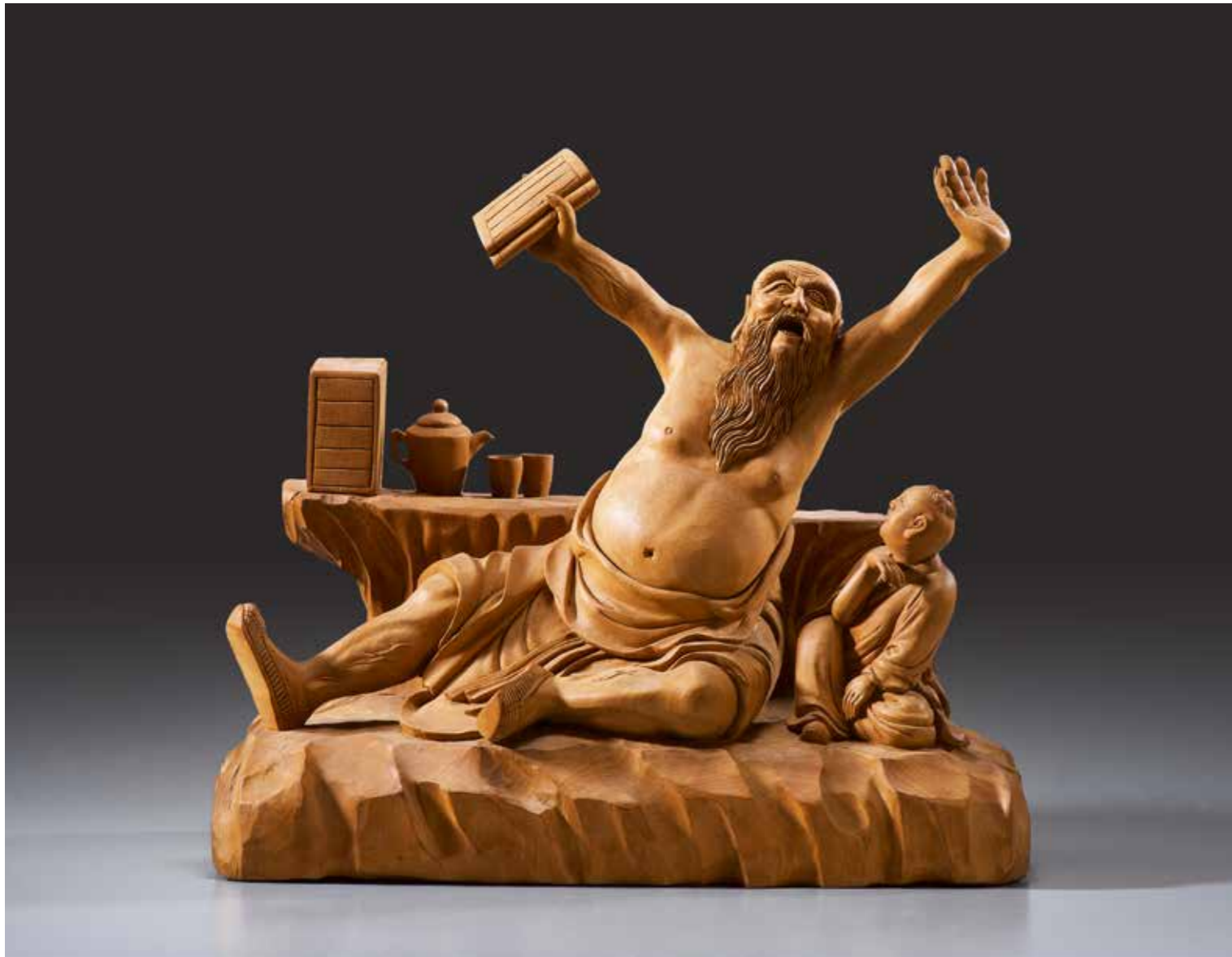
觀音—淨蓮

27×23×68 cm

牛樟 1997

作品說明：

慈悲菩薩婉約之姿輕拾裙擺，手持蓮花立於濤上，隨江濤湧起微揚之裙擺、衣襟，自然不造作的雕工，由髮簪而至波浪處，處處精彩，充滿溫煦，令觀者亦心淨如蓮！



人生四暢一開懷

47×24×42 cm

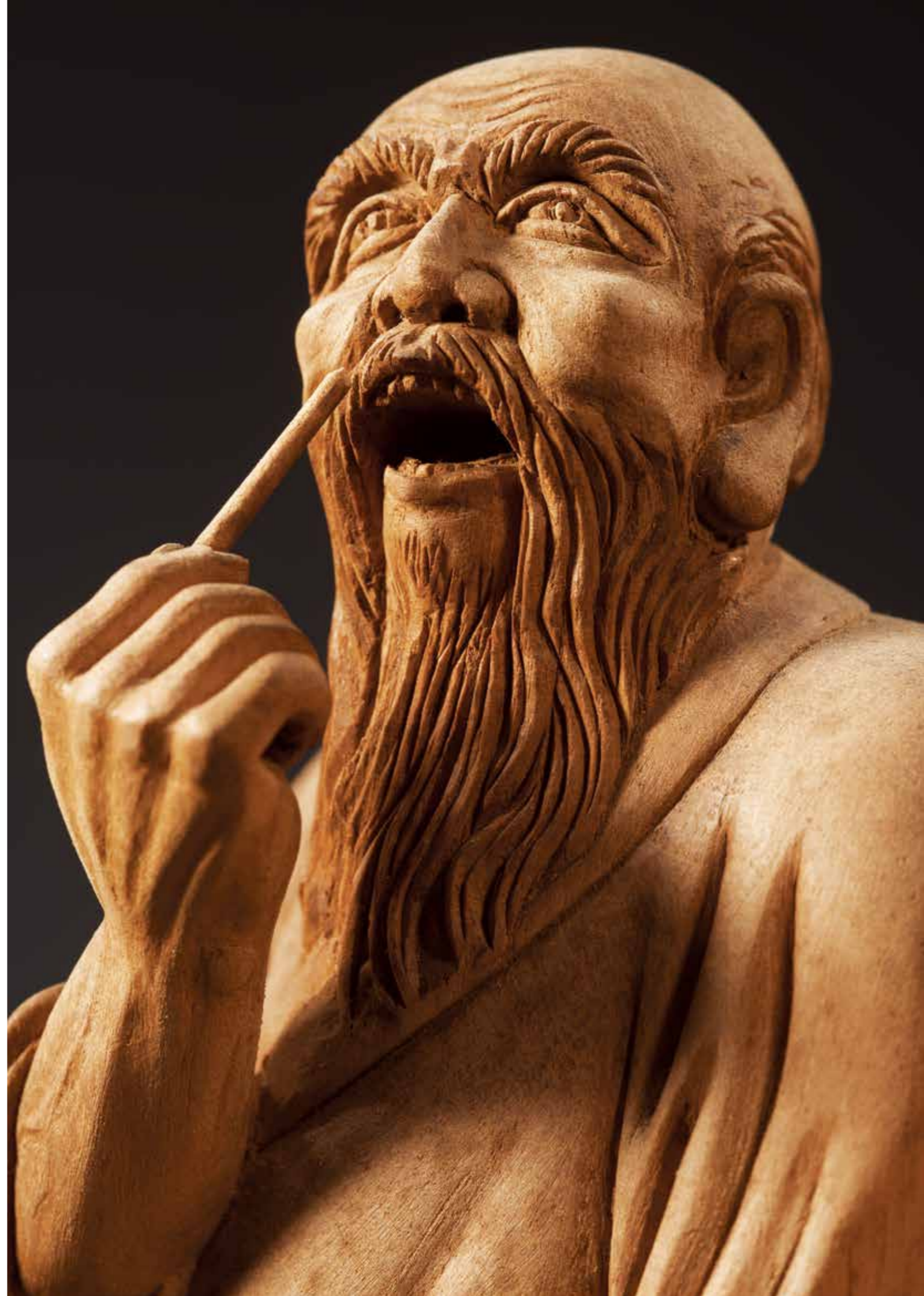
牛樟 2003



人生四暢—眼前暢意

29×15×24 cm

牛樟 1996





人生四暢一耳順

26×15×26 cm

牛樟 1996

作品說明：

童子的專注神情，與老者舒服愉悅的臉部線條，形成十足的對比，精彩的衣褶，及老者那關乎輕重的左手，更是作品的經緻點。





人生四暢一舒坦

30×17×27 cm

牛樟 2000

作品說明：

作品將骨骼肌肉及筋脈細緻處表現出，而老者放鬆滿足的表情，更是作品精彩之處。





天師鍾馗一驅魔

20×15×41 cm

牛樟

2010

作品說明：

鍾馗手握寶劍，瞠目怒視、虬髯飛張，提腿蓄勢，彷彿將以風馳電掣之速，掃除魑魅、斬妖除魔！虬髯飛張與緊抿的下唇，瞠目怒視的面容，觀者無不動容。



十八羅漢—降龍尊者

48×23×19 cm

牛樟

2008

作品說明：

作品採立姿，左捻珠右臂拳，大步斜跨，神情堅毅、怒目回身伏龍狀極威武。整件作品的構圖極具動態、壯碩體態孔武雙臂、交疊的衣褶雕工生動精采，張力十足！





十八羅漢—達摩尊者

15×15×38 cm

牛樟

1996

作品說明：

祖師與梁武帝機緣未契，
昂首堅毅精彩之法相，以
葦草踏躡而渡，衣襟隨風
飄逸之景，亦為作品細緻
之處。



十八羅漢—伏虎尊者

29×18×39 cm

牛樟 2011

作品說明：

伏虎尊者盤一腿坐於猛虎之身，低頭俯視並撫弄虎首，猶若降伏猛虎心中的貪慾瞋恨。



十八羅漢—靜思尊者

23×18×39 cm

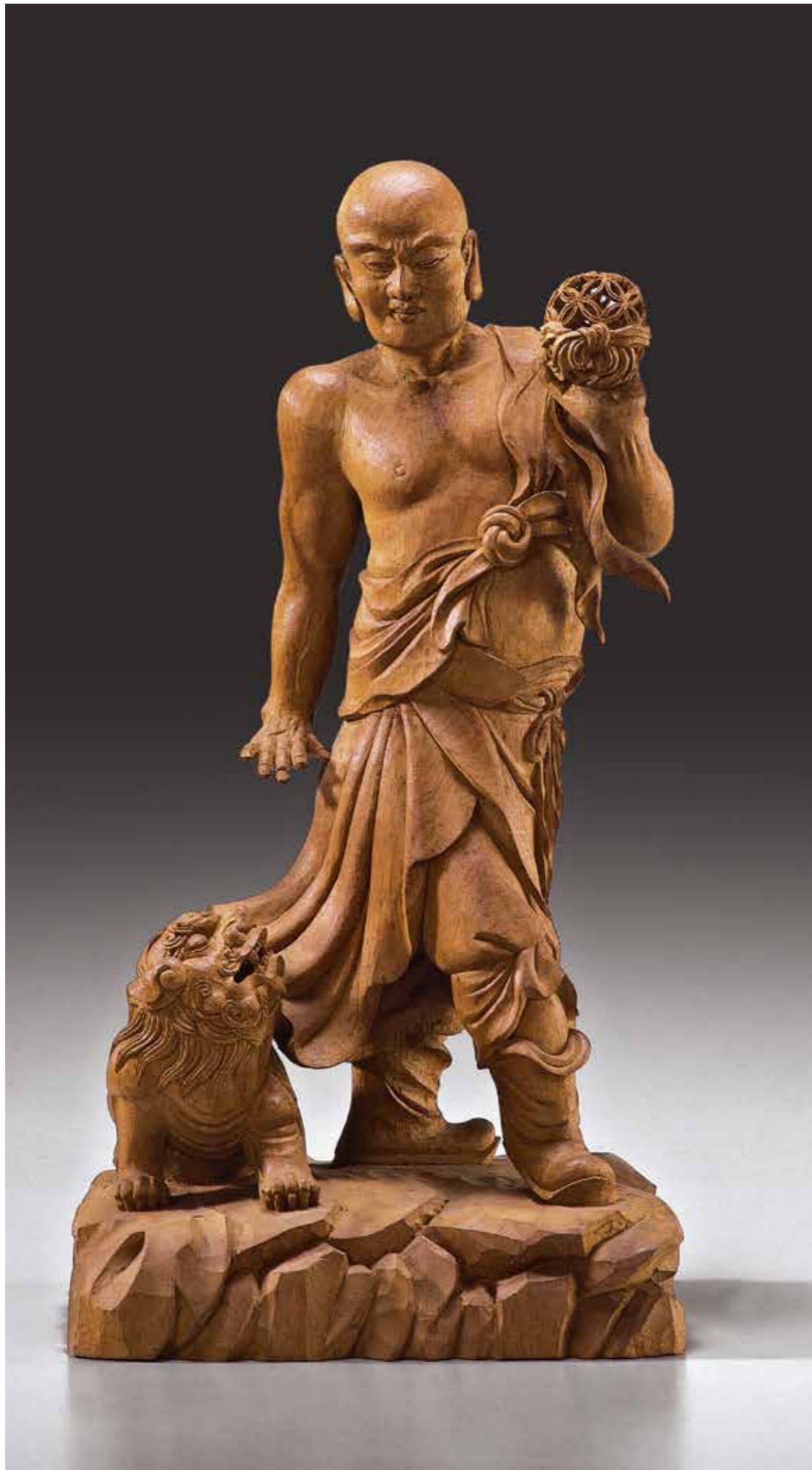
牛樟 2004

私人收藏

作品說明：

尊者手持佛珠，頷首低視若有所思！衣褶俐落的刀工表現，與靜思的神態交映，更顯靜思寓意。





十八羅漢—戲獅尊者
25×24×47 cm
牛樟 2001



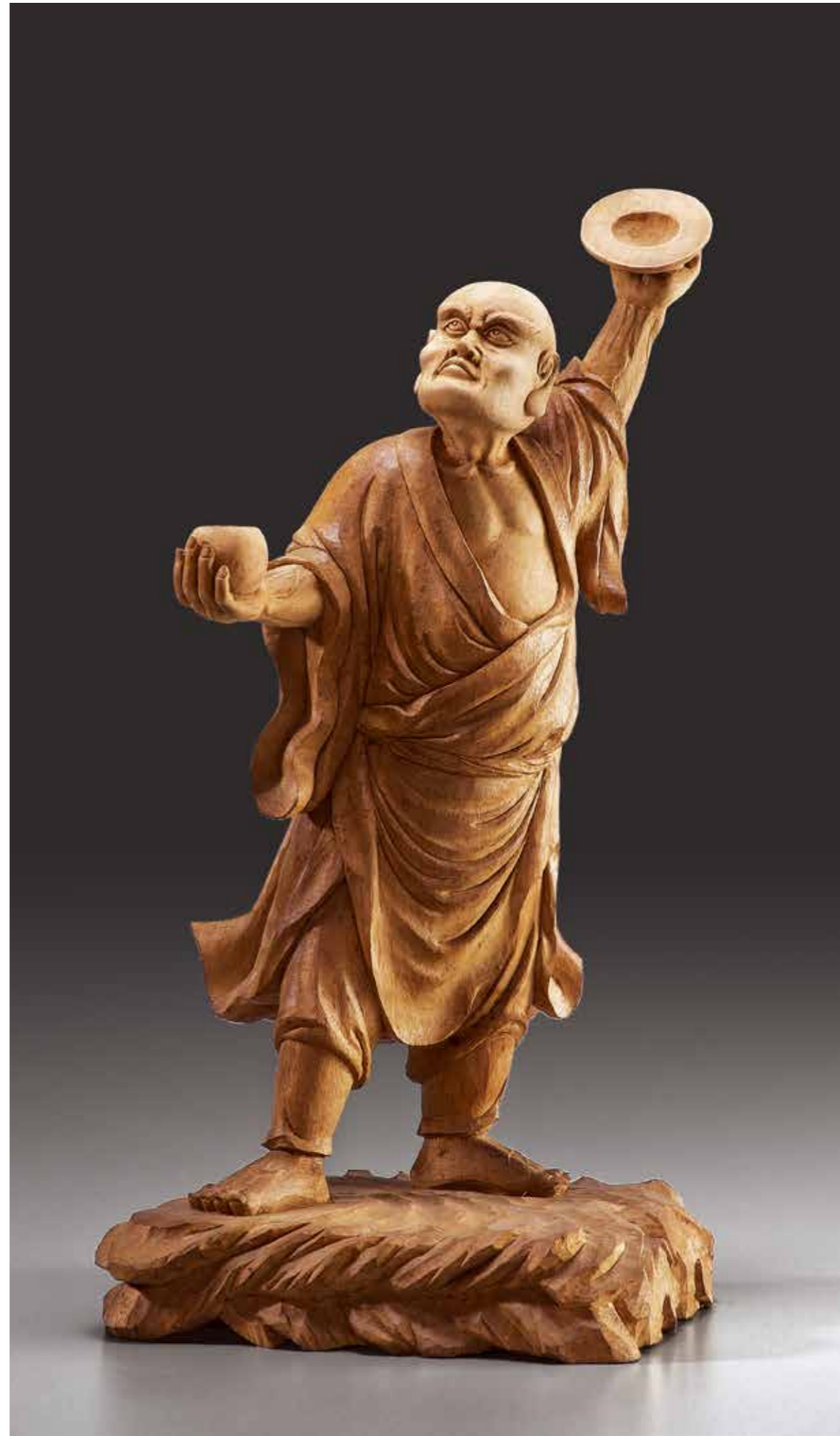
十八羅漢—知覺尊者
18×16×40 cm
牛樟 2007



十八羅漢—
進燈尊者

18×16×39 cm
牛樟
1999

作品說明：
依站七、行六、坐五之
雕刻工法施作，行跨一
步，故以六頭身呈現。
作品雖無繁複華麗之雕
工，然一身長袍，或折
、或疊自然垂下，無矯
情造作，正是雕刻功力
展現之處。



十八羅漢—
飛鉞尊者

23×23×48 cm
1999



十八羅漢—進花尊者

17×17×41 cm
牛樟 2011



十八羅漢—進果尊者

17×18×41 cm
牛樟 2011



十八羅漢—進香尊者

18×19×49 cm
牛樟 2014



十八羅漢—開心尊者

20×15×41 cm
牛樟 2010



十八羅漢—目蓮尊者

16×16×43 cm

牛樟 2011



十八羅漢—長眉尊者

17×17×46 cm

牛樟 2012



十八羅漢—志公禪師

24×25×48 cm

牛樟 2014

作品說明：

表現禪師無罣礙的禮佛姿態，面容含笑身披袈裟，袈裟上的簡單幾刀衣褶表現，與微側的雙足，為靜謐的氣氛，增添些許禪意。



十八羅漢—觀經尊者

20×21×42 cm

牛樟 2012



十八羅漢—布袋尊者

20×23×49 cm

牛樟 2014

作品說明：

我有一布袋，虛空無掛礙。打開遍十方，入時觀自在。便便大肚容得天下事，半傾衣衫寓不執著於像。笑容滿面，手執蝙蝠寓意隨遇而安。



十八羅漢—梁武帝尊者

18×22×47 cm

牛樟 2014



巡狩—楊戩與哮天犬

17×19×41 cm

牛樟 2005

作品說明：

俊睿氣宇軒昂的面容，神情堅毅的楊戩與哮天犬，騰雲駕霧於天宮巡狩。戰甲下輕揚的衣袍，下斜的左掌與微張的架式，看似內斂卻是張力十足。



關公—威震八方

49×22×19 cm

牛樟 2010

作品說明：

關公跨步捋鬚，雙目炯炯不怒而威之神貌，是雕作關雲長時，最難表現之處。下身裙擺與褲管處，下刀俐落、陰陽分明。一身素袍手握青龍刀橫於身後，使整件作品動態十足更顯張力，一夫當關之氣勢，懾震八方之姿，孰與我敵！



心生莊嚴

19×22×39 cm

牛樟 1997

私人收藏

作品說明：

釋迦牟尼佛端坐寂然不動，具足悲智願行成佛之態，莊嚴由心而生，望者心生莊嚴！
手部以細實雕刻施作，衣摺則以畫風方式呈現，虛實互映！



孩子守護神—婆姐

16×15×40 cm

牛樟 1995

作品說明：
護兒之神慈藹面容的婆姐，以手護嬰兒，手搖鈴鼓，佐以端莊之姿，使作品充滿溫馨和諧之氣。



天上聖母

28×24×49 cm

牛樟 1995

國立台中科學博物館典藏



順風耳

15×14×37 cm

牛樟

1994

作品說明：

作品無繁複之衣摺，著重在身體骨骼與肌肉的表現。身上所披之飛巾，或套結、或自然垂下，正是呈現刀功重點之處。



千里眼

15×14×37 cm

牛樟

1994

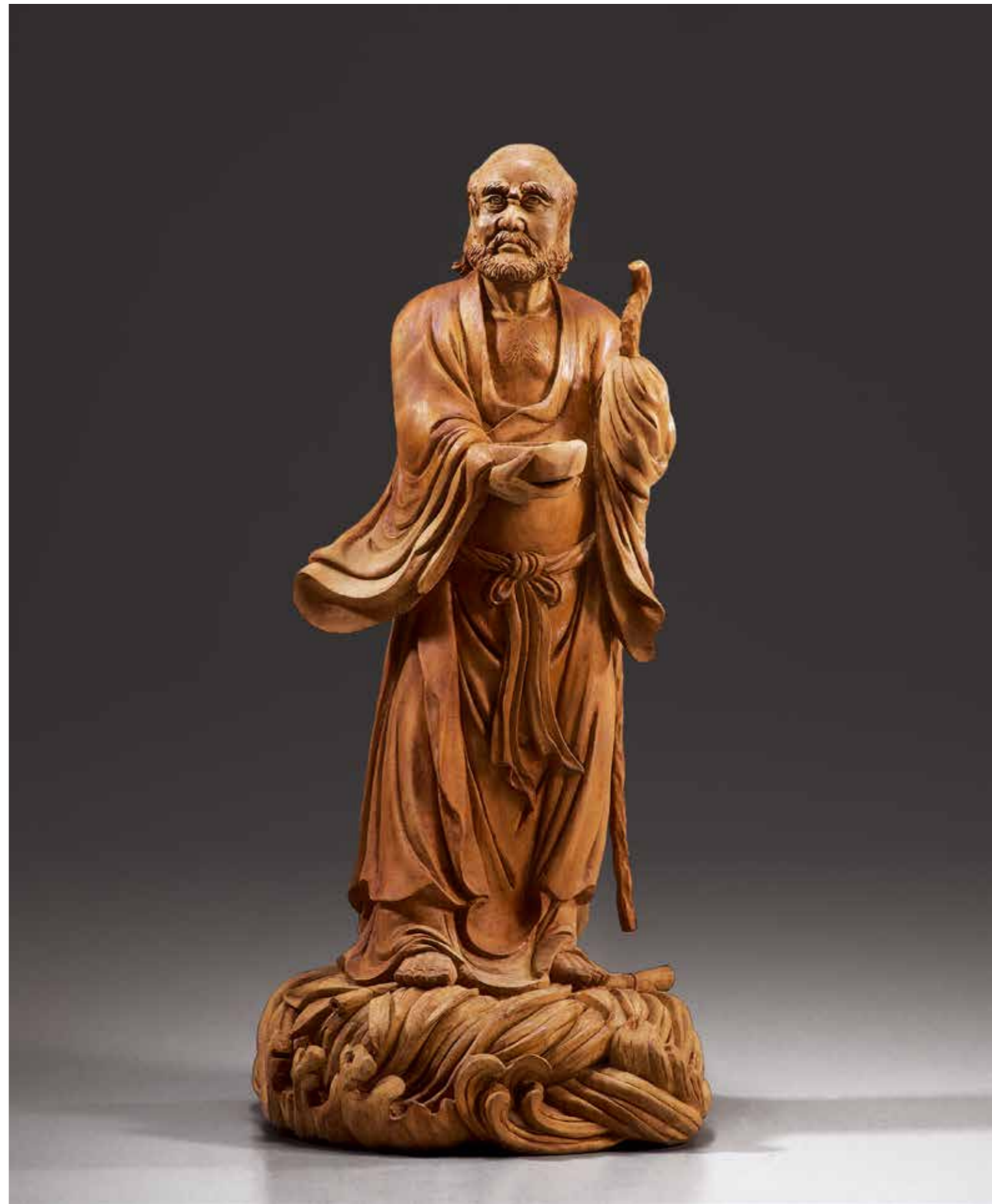
作品說明：

千里眼舉手眺望，臉部表情深遠、前胸衣襟翻摺、打結處，和骨骼肌肉正是本作品著墨之重點。



如意觀音—金龍頂禮

23×19×42 cm
牛樟 2000



達摩—心無罣礙

19×18×40 cm
牛樟 1999



賦閑—東坡居士

18×16×41 cm
牛樟
2004

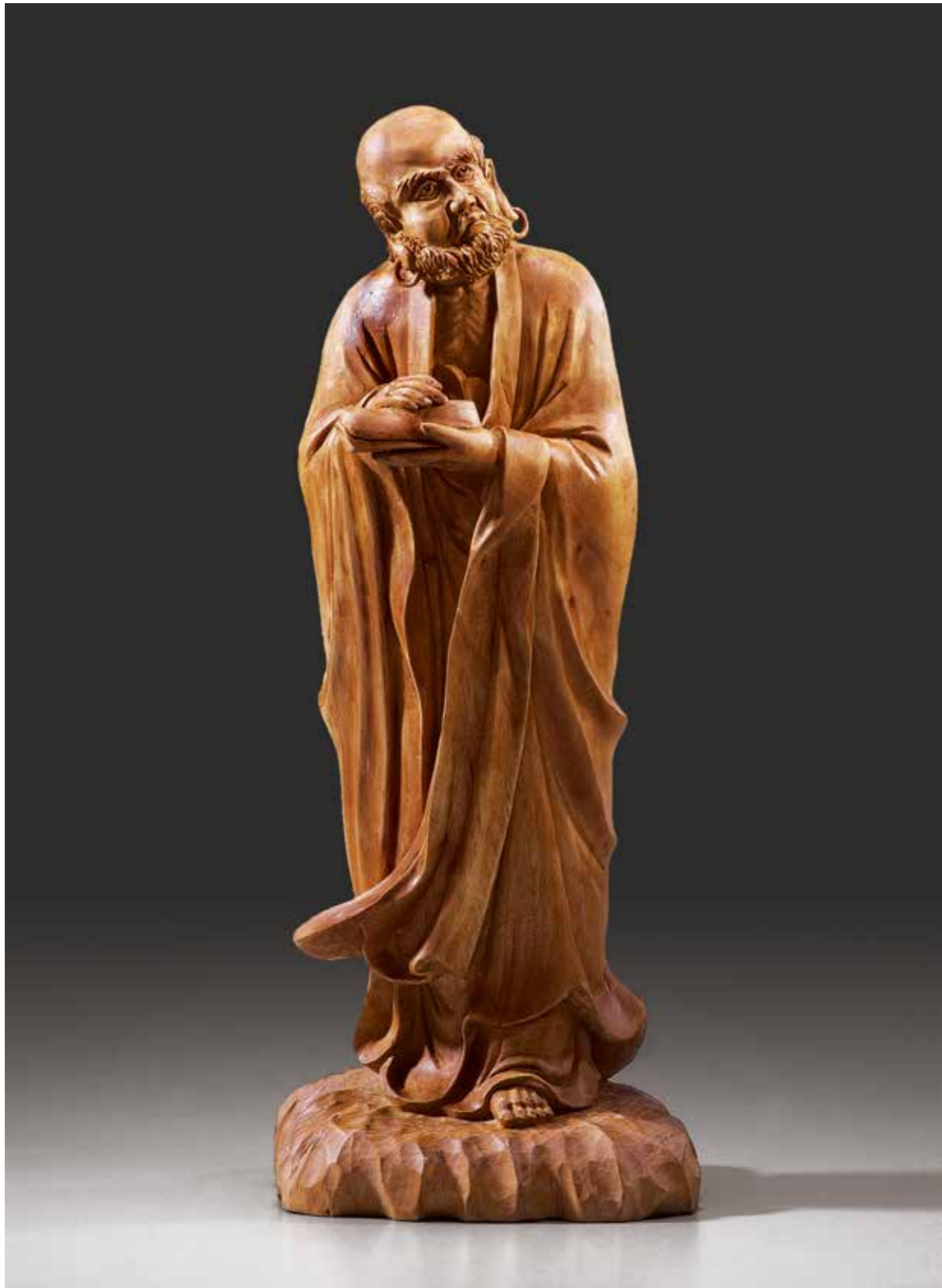
作品說明：
竹杖芒鞋輕勝馬，誰怕？一蓑煙雨任平生。
東坡先生，提荔枝籃持杖而行，微笑的面容與唇下美髯，飄逸衣褶表現俐落的刀工，顯東坡先生的一派輕鬆。



浮雕系列—閑情

85×46×8 cm
牛樟 2004

作品說明：
三隻猴子，或俯臥或托腮冥想，生動的表情各得其樂。恰如其分一絲不苟的猴毛，使整件作品更顯精彩！



達摩—證菩提
16×15×42 cm
牛樟 2007



運籌—諸葛孔明
17×17×42 cm
牛樟 2005



扭轉乾坤—齊天大聖

18×15×39 cm
牛樟 2004



觀音—泥塑

25×22×45 cm
泥 2014

作品說明：

除木雕外，泥塑亦是傳統粧佛的工法之一。觀音面容慈祥和藹，一身衣袍柔軟疊折極其自然，為作者呈現與木雕不同的另種面貌。



八田與一
25.3×23.2×69 cm
牛樟 2009
慈聖宮典藏



八田外代樹
32.5×27.5×69 cm
牛樟 2009
慈聖宮典藏



李鐵拐

13×12×26 cm
牛樟 1976



天上聖母—漆線之美

22×25×49 cm
牛樟、漆線 2012

作品說明：

以漆線不打稿直接施作，盤繞、堆疊或塑形而成，正中央角帶有花瓶置於案，有著富貴平安的寓意。媽祖身著之龍袍，猶若官服之刺繡般自然。完全呈現精湛手藝之處。



魁星

23×23×47 cm
牛樟 2006

作品說明：
作品中僅飛巾與腳踩鯨魚為支撐，祿斗下方亦鏤空鑿作，難度與精細處處可見。
鯨魚置身的波浪，採國畫畫風方式雕刻，動態十足、姿態開展。



吳真人與黑虎將軍

26×20×43 cm
牛樟 2011

作品說明：
吳真人盤足坐於山岩之上，一身柔軟衣褶之刀工，與祥慈凝視遠方之醫神相襯。



陳永華參軍

32.5×27.5×69 cm

牛樟 2009

台南孔廟典藏



神醫華陀

13.5×11×23 cm

牛樟 2008

私人收藏



龍鳳呈祥

30×3 cm

牛樟 2014

作品說明：

漆線是以天然干漆加桐油及粉末製成，經捶打成麻糬般軟硬適中的漆線料。在毫無構圖下，將漆線搓成粗細不同線條，以龍鳳為主題，將漆線連綿緊密的盤繞、堆疊成層次豐富，遨翔於天的祥龍、丹鳳襯以象徵富貴的牡丹，輔繁花外框，完成極其精彩、立體的漆線雕塑。



螃蟹系列

38×38×30 cm

牛樟 2013

作品說明：

構思時憶起孩提討海人情景，蟹爪或張或揚，宛若岸邊泥潭嬉戲一般。刻意呈現原色，使所有刀工細節完全展現。



等待伯樂

20×14×30 cm
牛樟 2006



公孫樂

28×25×13 cm
牛樟 2009

作品說明：

含飴弄孫為人生暢事，阿公的笑容，天真的孫兒，幸福相望，濃得化不開的公孫情誼，像那似玩樂似牽扶的管杖，緊緊相連。



螃蟹系列2.3

34×33×21 cm、47×25×24 cm
牛樟

鬥雞

62×53×9 cm
牛樟 2005



玄天上帝

20×20×40 cm

牛樟 2001

作品說明：
右手持劍，左手持玄天指，表現傳統泉州派神像比例與用色。



康趙二元帥

6×6×18 cm

牛樟 1963

玄武宮典藏



武安尊王

20×20×40 cm
牛樟 1983

作品說明：
武安尊王張巡，唐代名將，雕造魁梧身形，以漆線造作精彩細膩的戰甲，持鞭手比劍指猶若發號司令，其臉有七處圓點，係因中箭殉職之英勇標記。



天皇真人

18×30×40 cm
牛樟 2004
私人收藏



黃府王爺

21×21×40 cm
牛樟、漆線 2003
私人收藏



薛府王爺

20×20×40 cm
牛樟 2008



天上聖母

45×40×88 cm

牛樟 1966

玄武宮典藏

作品說明：

莊嚴的香烟面，雙手持芴平舉於前，身著蟒袍，金蟒頭部往雙手袖口騰起，其肩膀至裙襬漆線技法表現精采。



宮娥

22×22×67 cm

牛樟 1966

玄武宮典藏



天上聖母

28×24×49 cm
牛樟 2014



千里眼、順風耳

19×18×40 cm、12×12×16.5 cm
牛樟 2014



中壇元帥

21×21×39 cm

牛樟 1963

玄武宮典藏



林奶夫人

29×29×80 (不合法器)

牛樟 1963

玄武宮典藏



李奶夫人

29×29×80 cm (不合法器)

牛樟 1963

玄武宮典藏



陳奶夫人

29×29×80 cm (不合法器)

牛樟 1963

玄武宮典藏



魁星踢斗

9×9×17 cm
牛樟 年代不詳



觀音菩薩

35×32×68 cm
牛樟 2008
慈聖宮典藏

作品說明：

遵赤山巖開基觀音像雕造，臉以香烟面呈現，手持經文倚於山岩上，下身呈現半跏，坐姿安祥自在。



地藏王菩薩

32×18×31 cm
牛樟 1963
玄武宮典藏



西秦王爺

20×20×40 cm
牛樟 2007
宜蘭傳統藝術中心典藏

作品說明：
戲神，是一般戲曲界、北管奉祀戲曲界的保護神。



爐公先師

20×20×40 cm

牛樟 2008

宜蘭傳統藝術中心典藏

作品說明：

相傳為三皇時代人，奉女媧娘娘之命，研究護火鍊鐵之法，發明火爐為黃帝煉銅鑄鼎，被奉為打鐵工，窯業，鉛板工、鑄造業之守護神。



郎君爺

20×20×39 cm

牛樟 2008

宜蘭傳統藝術中心典藏

作品說明：

孟府郎君之稱，相傳為五代的孟昶，善音律，有擅制詞曲，為南管人尊為樂神。



荷葉先師

20×20×39 cm

牛樟 2008

宜蘭傳統藝術中心典藏

作品說明：

相傳為魯班先師弟子，發明泥水匠使用之工具，精於土木燒瓦之藝，故被奉為泥水、磚做技匠之守護神。



魯班先師

20×19×40 cm

牛樟

2007宜蘭傳統藝術中心典藏

作品說明：

春秋魯國人，是優秀的建築工匠，發明刨刀、鑿頭、墨斗、鑽頭、鋸子等利器，尤其「魯班尺」。大木、細木、建築業、木業等奉為先師。



神農大帝

37×34×68 cm

牛樟 2010

慈聖宮典藏

作品說明：

造型為神農大帝原始得道樣貌，無著衣物僅金色葉片批覆於身，手持靈芝。



觀自在

17×13×32 cm

牛樟 1995

私人收藏



螃蟹系列5—無腸公子豈肯屈簍

25×20×24 cm
牛樟 2009



螃蟹系列4—盎然

124×46×11 cm
牛樟 2010

作品說明：

作品採用浮雕方式雕作，細看圖中蟹或蟹簍部分，需大量使用小平口、圓口刀及尖刀，細膩如蟹身至蟹足處，雕刻時刀刀講究，稍一不慎即缺臂斷足。蟹或蟹簍、蚌與水草、釣竿，各居其位，卻又各顯神采，徐徐如生！

Resume

施至輝 簡歷



- 1935 年生於鹿港
- 16 歲起隨侍有『神刀』美譽的父親施禮，學習神像雕刻，由基礎紮根入門，因生性內向及不服輸之個性，於父親嚴厲的督教下，札實了基本功。揚棄了年少的玩興，戮力鑽研雕刻及粧佛工藝，迄今已一甲子有餘。
- 承繼父親衣鉢，將泉州派雕刻—注重架式、佈局、比例，細膩典雅、穩重厚實技法及作風，予以融貫昇揚。1994 榮獲教育部第十屆「民族藝術薪傳獎」肯定，更於 2011 年獲文化部指定重要傳統藝術「粧佛」保存者俗稱『人間國寶』之殊榮，2014 年再獲文化部工藝成就獎之最高殊榮。

獲獎經歷

- 2014 文化部國立台灣工藝研究發展中心「2014 工藝成就獎」
- 2014 苗栗縣政府「2014 台灣木雕薪傳獎」
- 2011 行政院文化建設委員會（現今文化部）指定為「重要傳統藝術粧佛保存者」（即人間國寶）
- 2009 彰化縣政府登錄「粧佛」為彰化縣傳統藝術保存者。
- 1994 榮獲教育部第十屆「民族藝術薪傳獎」

展歷

- 2015 三義木雕博物館—敬藝 施至輝粧佛木雕展
- 2015 宜蘭傳藝中心—工藝傳家特展五妙入神
- 2014 台北中正紀念堂粧佛工藝保存者施至輝藝師八秩個展
- 2014 比利時藝揚八卦—人間國寶特展
- 2013 彰化美學館巨匠登峰—人間國寶聯展
- 2012 國際木雕藝術交流展（三義木雕博物館）
- 2012 台北國父紀念館—聚精會神 施至輝木雕展
- 2011 巧琢敬藝：重要傳統藝術保存者特展
- 2010 彰化縣美術家接力展第 54 棒個展
- 2007 三義木雕博物館—木雕藝術創作采風個展
- 2006 總統府藝廊—犬心犬意迎吉祥展
- 2005 十二生肖雞年特展—美國巡迴展
- 2003 高雄歷史博物館—鹿港粧佛 神刀薪傳特展
- 2002 國立傳統藝術中心開幕展—名師手路

- 2000 龍騰千禧 庚辰龍年名家創作特展
- 1995 台灣當代木雕藝術巡迴展

諮詢評審

- 2012~2014 臺灣國際木雕競賽評審委員
- 2011 建國百年木雕藝術競賽評審委員
- 2006 國家工藝獎評審委員
- 2001 台灣區木雕藝術創作比賽評審委員
- 1999~2006 鹿港龍山寺重修諮詢顧問
- 1996~1998 國立傳統藝術中心—傳統木作諮詢委員會委員

典藏

- 2015 第 16 屆磺溪美展獎座設計製作
- 2014 三義木雕博物館—關聖帝君
- 2012 國立自然科學博物館—天上聖母
- 2010 台南官田慈聖宮—八田與一伉儷、陳永華參軍 3 件
- 2008 國立傳統藝術中心—西秦王爺、郎君爺、田都元帥、巧聖先師、爐公先師、荷葉先師等 6 件
- 2004 第四屆總統教育獎「掌上明珠」獎座設計製作
- 2002 鹿港城隍廟—五方土地公 5 件
- 1999 國立傳統藝術中心—觀音（含禪床）1 件
- 1999 菲律賓臨濮堂—施琅將軍等 3 件
- 1998 台灣省旅遊局—十八羅漢等 27 件木雕作品
- 1995 彰化縣文化局—關聖帝君、觀音 2 件

教學

- 2012 臺中：文化部文化資產局
- 2012~2015 文化部粧佛藝術傳習計畫
- 2012 台北藝術大學傳統漆線雕班指導老師
- 2005 彰化縣鹿港社區大學「鹿港傳統工藝課程講解」
- 傳藝推廣研習工坊（春季班）傳統漆線雕班指導老師

特別感謝

- 鹿港城隍廟、嘉義玄武宮、台南慈聖宮、陳俊銘先生、張壽財先生、黃慶興先生、施傑元先生、國立台中科學博物館

國家圖書館出版品預行編目 (CIP) 資料

人間國寶：施至輝粧佛藝術 / 施至輝作. -- 初版. --

彰化市：彰縣文化局, 民104.06

面；公分

ISBN 978-986-04-5240-2(平裝)

1.施至輝 2.佛像 3.木雕 4.漆畫

224.6

104011072

人間國寶
施至輝粧佛藝術
吳東源題



出版機關：彰化縣文化局

彰化市卦山路3號 04-7250057

網址：<http://www.bocach.gov.tw>

發行人：魏明谷

總編輯：吳蘭梅

作者：施至輝

執行編輯：王良錦 顧玉琴 施世瞳

行政小組：黃巧嫻 林靖文 張文爵 孫志雄 楊薇萱

封面題字：吳東源 老師

設計美編：興台設計群

印刷公司：興台彩色印刷股份有限公司 電話：04-22871181

出版日期：104年6月

版(刷)次：初版

定價：新台幣450元

展售門市總經銷商：

國家書店松江門市：104 台北市松江路209號1樓 02-25180207 (代表號)

網址：<http://www.govbooks.com.tw>

五南文化廣場：台中市中山路6號 04-22260330

網址：<http://www.wunanbooks.com.tw>

其他全國各地展售據點，請洽五南文化廣場

GPN：1010401000 ISBN：978-986-04-5240-2 (平裝)

◎ 著作財產權歸屬彰化縣文化局所有，如有利用本書相關行為，請徵求本局書面同意或授權。

